



COLOCACION DE CERAMICA Y PIEDRA NATURAL EN FACHADAS EXTERIORES



COLOCACIÓN DE CERÁMICA Y MOSAICO VÍTREO EN PISCINAS.



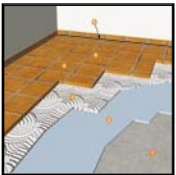
COLOCACIÓN EN PAVIMENTOS , NAVES INDUSTRIALES Y LOCALES COMERCIALES.



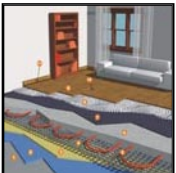
COLOCACION DE PAVIMENTOS EN TERRAZAS Y BALCONES.



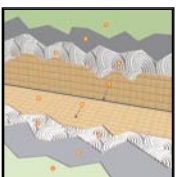
COLOCACION DE PIEDRAS ARTIFICIALES EN FACHADAS.



COLOCACION EN SUELOS AUTONIVELANTES



COLOCACION EN SUELOS RADIANTES (CALEFACCION)

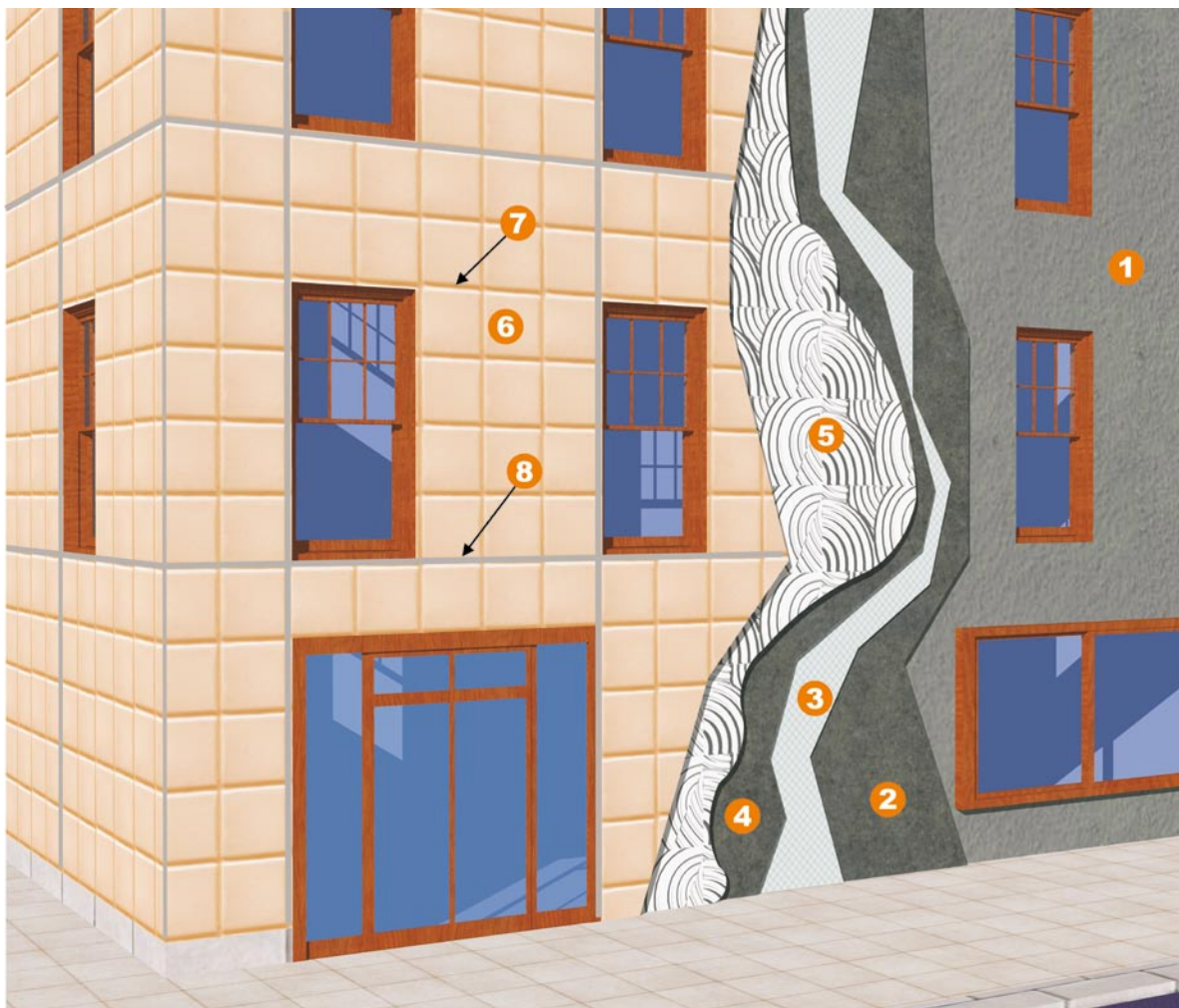


COLOCACION SOBRE SOPORTES A BASE DE YESO



COLOCACION EN BAÑOS Y DUCHAS.

COLOCACION DE CERAMICA Y PIEDRA NATURAL EN FACHADAS EXTERIORES



PRODUCTOS RECOMENDADOS

Mortero
Técnico

Malla
Fibra Vidrio

Adhesivos mejorados

Sellador



MAG200



MARBLEFIX



SPECIALFIX



FINOFIX



MJUNT

1ª SOPORTE DE HORMIGÓN Y LADRILLO CERÁMICO.

2ª REVOQUE DE MORTERO **MAG-200**.

3ª ARMAZÓN: MALLA DE FIBRA DE VIDRIO ANTIALCALINA COLOCADA CON MORTERO **MAG-200**.

4ª REVOQUE DE MORTERO: 2ª CAPA: **MAG-200**

5ª ADHESIVO DEFORMABLE : **MARBLEFIX** , **SPECIALFIX** , **FINOFIX**

7ª REJUNTADO **MJUNT** Universal y **MJUNT** Fina

8ª JUNTAS DE DILATACIÓN.

COLOCACION DE CERAMICA Y PIEDRA NATURAL EN FACHADAS EXTERIORES

1ª SOPORTE DE HORMIGÓN Y LADRILLO CERÁMICO.

(Ver anexo soportes)

Hormigón: comprobar que haya fraguado correctamente (al menos 3 meses- Din 18560) y que no queden residuos de desencofrantes (en este caso realizar un lavado a presión) . Eliminar todos los residuos de pintura mediante cepillado . En caso de que haya grietas y/o fisuras , deben repararse con MR-N Y MR-R(morteros a base de cemento de bajo modulo elástico para la reparación de estructuras de hormigón. Rendimiento: aprox. 14 Kg./m² por cada cm. de grosor).

Ladrillos: comprobar que el mortero de colocación este completamente seco (al menos 21-28 días).

2ª REVOQUE DE MORTERO MAG-200.

MAG-200 es un enlucido o mortero monocapa a base de cemento gris o coloreado en masa y listo para mezclar con agua. Sirve como enfoscado interior y exterior protegido

Aplicar una capa de mortero sobre el soporte dejando la mejor planimetría posible

3ª ARMAZÓN: MALLA DE FIBRA DE VIDRIO ANTICALINA COLOCADA CON MORTERO MAG-200.

MAG-200 es un enlucido o mortero monocapa a base de cemento gris o coloreado en masa y listo para mezclar con agua. Sirve como enfoscado interior y exterior protegido

4ª REVOQUE DE MORTERO: 2ª CAPA: MAG-200

Realizar una segunda aplicación cubriendo por completo la malla de vidrio y utilizar una esponja o fratasadota para darle un acabado mas consistente y regular.

5ª ADHESIVO DEFORMABLE : MARBLEFIX SPECIALFIX FINOFIX

MARBLEFIX: Adhesivo especial para mármoles. Con buena flexibilidad, tiempo abierto amplio y deslizamiento vertical nulo.

SPECIALFIX: Adhesivo de gran flexibilidad especial para colocación de todo tipo de cerámica, vidrio y mármol en fachadas.

FINOFIX: Adhesivo flexible de capa fina especialmente indicado para el pegado de mosaico vítreo en piscinas y fachadas. Gran rendimiento

6ª MATERIAL CERÁMICO, PIEDRA NATURAL Y MOSAICO VÍTREO .

7ª REJUNTADO. MJUNT Universal y MJUNT Fina

La realización de juntas es obligatoria, con un ancho mínimo de 4 mm para todos los formatos. Se debe emplear: MJUNT Universal y MJUNT Fina.

MJUNT Fina.- Sellador monocomponente adecuado para rejuntado de cualquier tipo de material cerámico, mosaico vítreo, pavés, mármol y piedra natural, con juntas de anchura comprendida entre 0 y 4 mm.

MJUNT Universal Sellador monocomponente adecuado para rejuntado de cualquier tipo de material cerámico, mosaico vítreo, pavés, mármol y piedra natural, con juntas de anchura comprendida entre 3 y 15 mm.

8ª JUNTAS DE DILATACIÓN.

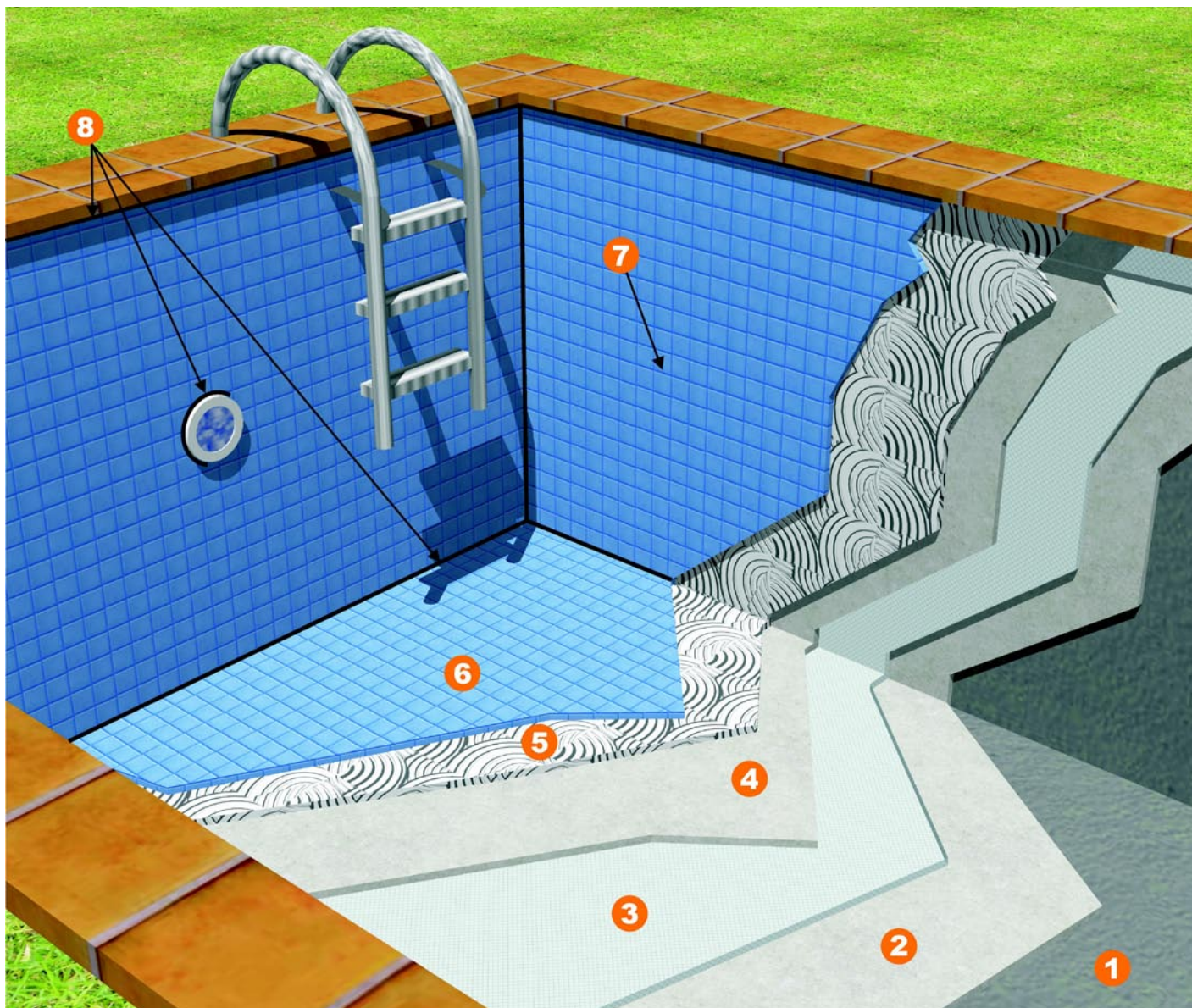
Las juntas de dilatación son obligatorias, deben tener un mínimo de 5 mm. y realicen en correspondencia de los forjados entre pisos y de toda la continuidad de la estructura . El área máxima de las juntas de dilatación /contrac. no debe superar paños de 9-12 metros.

Emplear Masilla MS-57 para juntas estructurales, y material silicónico para las juntas de dilatación.

Anclajes mecánicos (esquema).

Ver a archivo adjunto.

COLOCACIÓN DE CERÁMICA Y MOSAICO VÍTREO EN PISCINAS.



PRODUCTOS RECOMENDADOS

Mortero
Técnico

Malla
Fibra Vidrio

Adhesivos mejorados

Sellador



M-NOWA



MR-N



FINOFIX



SUPERFIX



MJUNT

COLOCACIÓN DE CERÁMICA Y MOSAICO VÍTREO EN PISCINAS.

1º SOPORTE DE HORMIGÓN.

Hormigón: comprobar que haya fraguado correctamente (al menos 3 meses- Din 18560) y que no queden residuos de desencofrantes (en este caso realizar un lavado a presión) . Eliminar todos los residuos de pintura mediante cepillado . En caso de que haya grietas y/o fisuras , deben repararse con MR-N y MR-R(morteros a base de cemento de bajo modulo elástico para la reparación de estructuras de hormigón. Rendimiento: aproximado 14 Kg./m² por cada cm. de grosor).

Ladrillos: comprobar que el mortero de colocación este completamente seco (al menos 21-28 días).

2º IMPERMEABILIZACIÓN DE LA BAÑERA: (1ª CAPA) M-NOWA

Aplicar M-NOWA con la llana lisa una capa continua de 2 mm. de grosor, en dos aplicaciones cruzadas.

M-NOWA. Mortero flexible indicado para la impermeabilización de terrazas, piscinas, huecos de ascensores, plantas bajas, sótanos, garages y depósitos.

3º ARMAZÓN: MALLA DE FIBRA DE VIDRIO MLL50

Armazón: Malla De Fibra De Vidrio MLL50 Con Imprimación Antialcalina Para Evitar Fisuras Y Retracciones.

M-NOWA. Mortero flexible indicado para la impermeabilización de terrazas, piscinas, huecos de ascensores, plantas bajas, sótanos, garages y depósitos.

4º IMPERMEABILIZACIÓN: 2ª CAPA. M-NOWA

Transcurridas 24 horas de la segunda capa de M-NOWA, se puede proceder a la colocación de los materiales cerámicos y mosaico vítreo.

M-NOWA. Mortero flexible indicado para la impermeabilización de terrazas, piscinas, huecos de ascensores, plantas bajas, sótanos, garages y depósitos.

5º COLOCACIÓN DE ADHESIVOS MEJORADOS . FINOFIX o SUPERFIX

La colocación en piscina debe realizarse con FINOFIX o SUPERFIX que son adhesivos deformables.

El orden de ejecución generalmente será:

1º Borde piscina

2º Revestimiento

3º Pavimento

Se recomienda el uso del doble encolado y los siguientes tipos de llana en función del formato del material a colocar.

Tamaño Mosaico (cm)	Llana (mm)
Mosaico Vítreo 2.5x2.5	3-5
Hasta 10x10	6
Hasta 12.5x12.5	8
Hasta 30x30	10
Más de 30x30	15-20

6º MATERIAL CERÁMICO / MOSAICO VÍTREO.

7º REJUNTADO MJUNT Universal y MJUNT Fina.

La realización de juntas es obligatoria, con un ancho mínimo de 4 mm para todos los formatos. Se debe emplear: MJUNT Universal y MJUNT Fina.

MJUNT Fina.- Sellador monocomponente adecuado para rejuntado de cualquier tipo de material cerámico, mosaico vítreo, pavés, mármol y piedra natural, con juntas de anchura comprendida entre 0 y 4 mm.

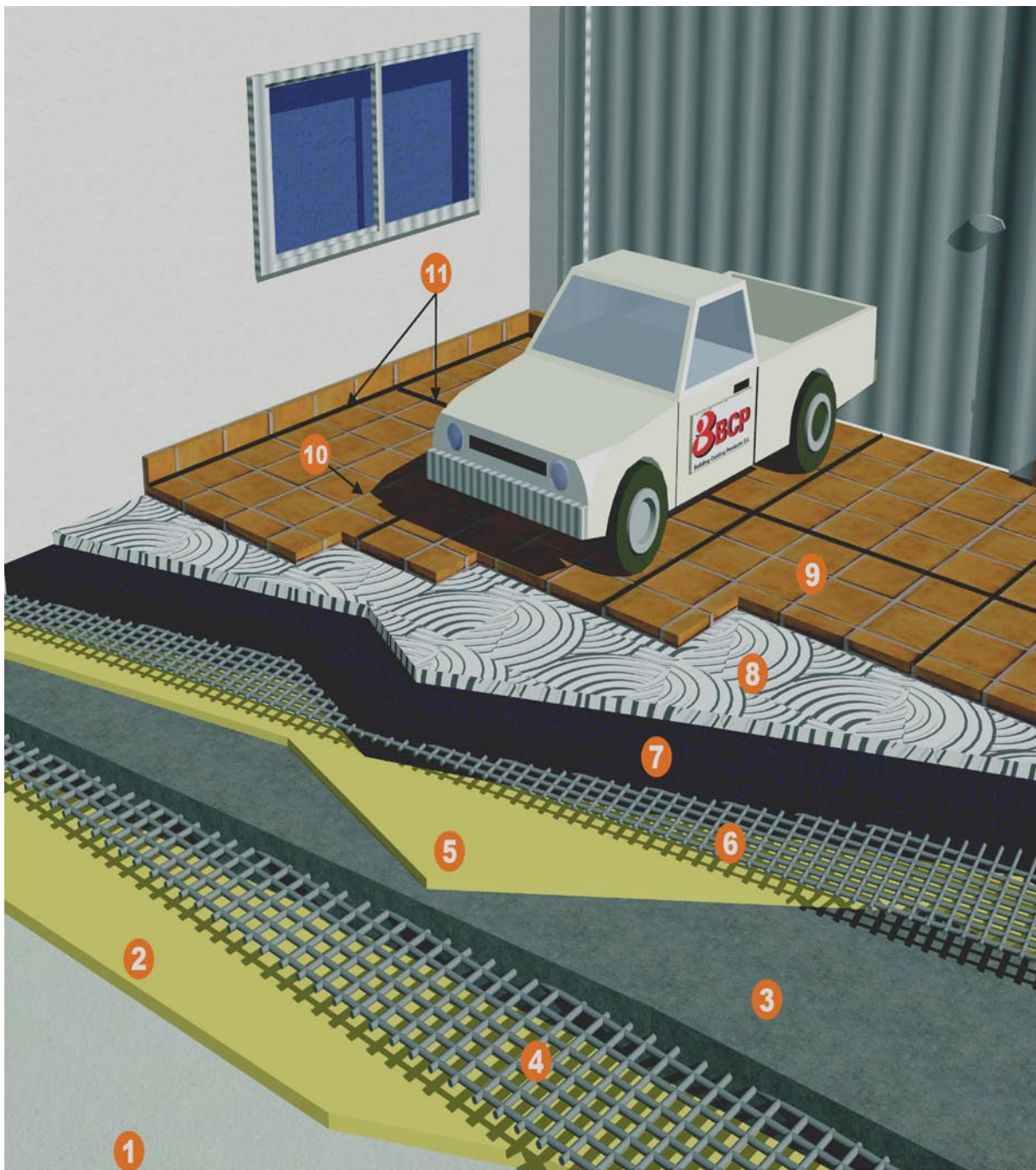
MJUNT Universal Sellador monocomponente adecuado para rejuntado de cualquier tipo de material cerámico, mosaico vítreo, pavés, mármol y piedra natural, con juntas de anchura comprendida entre 3 y 15 mm.

8º JUNTAS DE DILATACIÓN(JUNTAS SILICÓNICAS)

Las juntas de dilatación son obligatorias, deben tener un mínimo de 5 mm. (CEN/TR EN 13548) y realizarse en el punto de empalme entre pavimento y pared, en los cambios de pendiente, en los puntos de empalme de focos, ojos de buey, peldaños y entre piezas especiales, metálicas y azulejos.

El área máxima de las juntas de dilatación/ contracción no deben superar paños de 16 m² .

COLOCACIÓN EN PAVIMENTOS , NAVES INDUSTRIALES Y LOCALES COMERCIALES.



PRODUCTOS RECOMENDADOS

Mortero
Técnico

Malla
Fibra Vidrio

Adhesivos mejorados

Sellador



MR-N



FLOORFIX



ULTRAFIX



MJUNT



COLOCACIÓN EN PAVIMENTOS , NAVES INDUSTRIALES Y LOCALES COMERCIALES.

1º SOPORTE DE HORMIGÓN.

Hormigón: comprobar que haya fraguado correctamente (al menos 3 meses- Din 18560) y que no queden residuos de desencofrantes (en este caso realizar un lavado a presión) . Eliminar todos los residuos de pintura mediante cepillado . En caso de que haya grietas y/o fisuras , deben repararse con MR-N y MR-R (morteros a base de cemento de bajo modulo elástico para la reparación de estructuras de hormigón. Rendimiento: aprox. 14 Kg./m² por cada cm. de grosor).

Ladrillos: comprobar que el mortero de colocación este completamente seco (al menos 21-28 días).

2º BARRERA CONTRA EL VAPOR.(LAMINA DE POLIETILENO).

3º MALLA DE ARMAZÓN GALVANIZADA CON ABERTURAS DE 15/20 CM.

4º PLACA DE HORMIGÓN RECUBRIENDO LA MALLA.

5º BARRERA CONTRA EL VAPOR (LAMINA DE POLIETILENO).

6º MALLA DE ARMAZÓN GALVANIZADA CON ABERTURAS DE 5X5 CM. +- 2MM.

7º SOLERA DE COLOCACIÓN.

8º ADHESIVOS ESPECIALES PARA PAVIMENTOS . FLOORFIX o ULTRAFIX

FLOORFIX: Adhesivo semifluido especial pavimentos. Indicado para la colocación de piezas de baja absorción

ULTRAFIX: Adhesivo de fraguado rápido. Destinado para la rápida puesta en servicio del pavimento.

Estos adhesivos son también validos para aplicar sobre solados ya existentes.

9º MATERIAL CERÁMICO.

10ª REJUNTADO:

La realización de juntas es obligatoria, con un ancho mínimo de 4 mm para todos los formatos. Se debe emplear: **MJUNT** Universal y **MJUNT** Fina.

MJUNT Fina.- Sellador monocomponente adecuado para rejuntado de cualquier tipo de material cerámico, mosaico vítreo, pavés, mármol y piedra natural, con juntas de anchura comprendida entre 0 y 4 mm.

MJUNT Universal Sellador monocomponente adecuado para rejuntado de cualquier tipo de material cerámico, mosaico vítreo, pavés, mármol y piedra natural, con juntas de anchura comprendida entre 3 y 15 mm.

11º JUNTAS DE DILATACIÓN:

Las juntas de dilatación son obligatorias (CEN/TR EN 13548): deben tener un ancho mínimo de 5-6 mm (exceptuando las juntas estructurales) y llegar a nivel de pavimento.

Principalmente existen tres tipos:

ESTRUCTURALES Y DE CONTRACCIÓN: previstas en el proyecto, deben realizarse en todos los cortes con estructuras o a la altura de las vías portantes. Los cortes para su realización deben efectuarse después del fraguado de solera (24/36 horas aprox.)

FRACCIONAMIENTO: están directamente vinculadas a la solera de colocación, generalmente deben realizarse por cuadros 5x5 metros (de esta manera, se obtienen recuadros de aprox. 25m²) , en algunos caso deben realizarse juntas por recuadros de 3x3 u 4x4 metros lineales en función de la tensión prevista.

PERIMETRALES: deben realizarse en los puntos de empalme entre pavimento-pared, peldaños, sobre elevaciones de plano, columnas, etc., mediante la introducción de material comprimible ancho 7/8 mm. (Ej. poli estireno).

COLOCACION DE PAVIMENTOS EN TERRAZAS Y BALCONES.



PRODUCTOS RECOMENDADOS

Mortero
Técnico

Malla
Fibra Vidrio

Adhesivos mejorados

Sellador



M-NOWA



GAMAFIX



GLOBALFIX



FLOORFIX



SUPERFIX



MJUNT

COLOCACION DE PAVIMENTOS EN TERRAZAS Y BALCONES.

1º SOLERA DE CEMENTO O PAVIMENTO ANTIGUO.

2º IMPERMEABILIZACIÓN: M-NOWA

Aplicar M-NOWA con llana lisa una capa continua de 2 mm. de grosor, en dos aplicaciones cruzadas.

M-NOWA. Mortero flexible indicado para la impermeabilización de terrazas, piscinas, huecos de ascensores, plantas bajas, sótanos, garages y depósitos.

3º ARMAZÓN:

Malla de fibra de vidrio MLL50 con imprimación antialcalina para evitar figuraciones y retracciones.

4º IMPERMEABILIZACIÓN: 2ª CAPA. M-NOWA

Transcurridas 24 horas de la segunda capa de M-NOWA, se puede proceder a la colocación de los materiales cerámicos y mosaico vítreo.

M-NOWA. Mortero flexible indicado para la impermeabilización de terrazas, piscinas, huecos de ascensores, plantas bajas, sótanos, garages y depósitos.

5º COLOCACIÓN DE LA CERÁMICA, GRES Y GRES PORCELÁNICO. GAMA-FIX GLOBAL-FIX FLOOR-FIX SUPER-FIX

La colocación en terrazas debe realizarse con adhesivos medianamente flexibles que soporten los cambios de temperatura diurnas y nocturnas.

-GAMA-FIX. Adhesivo de gran firmeza y plasticidad. Pavimento y revestimientos interiores y exteriores.

-GLOBAL-FIX. Adhesivo para "todo" tipo de piezas cerámicas, porcelánico, mosaico.. etc

-FLOOR-FIX. Adhesivo semifluido especial pavimentos. Indicado para la colocación de piezas de baja absorción.

-SUPER-FIX. Adhesivo deformable de altas prestaciones para grandes formatos. Y superposiciones de solados y alicatados ya existentes.

6º Material cerámico, gres o gres porcelánico .

7º REJUNTADO: MJUNT Universal y MJUNT Fina.

La realización de juntas es obligatoria, con un ancho mínimo de 3 mm para todos los formatos. Se debe emplear: MJUNT Universal y MJUNT Fina.

MJUNT Fina.- Sellador monocomponente adecuado para rejuntado de cualquier tipo de material cerámico, mosaico vítreo, pavés, mármol y piedra natural, con juntas de anchura comprendida entre 0 y 4 mm.

MJUNT Universal Sellador monocomponente adecuado para rejuntado de cualquier tipo de material cerámico, mosaico vítreo, pavés, mármol y piedra natural, con juntas de anchura comprendida entre 3 y 15 mm.

8º JUNTAS DE DILATACIÓN

Las juntas de dilatación son obligatorias (CEN/TR EN 13548): deben tener un ancho mínimo de 5-6 mm (exceptuando las juntas estructurales) y llegar a nivel de pavimento.

Principalmente existen tres tipos:

ESTRUCTURALES Y DE CONTRACCIÓN: previstas en el proyecto, deben realizarse en todos los cortes con estructuras o a la altura de las vías portantes. Los cortes para su realización deben efectuarse después del fraguado de solera (24/36 horas aprox..)

FRACCIONAMIENTO: están directamente vinculadas a la solera de colocación, generalmente deben realizarse por cuadros 5x5 metros (de esta manera, se obtienen recuadros de aprox. 25m²), en algunos caso deben realizarse juntas por recuadros de 3x3 u 4x4 metros lineales en función de la tensión prevista.

PERIMETRALES: deben realizarse en los puntos de empalme entre pavimento-pared, peldaños, sobre elevaciones de plano, columnas, etc., mediante la introducción de material comprimible ancho 7/8 mm. (Ej. poli estireno).

COLOCACION DE PIEDRAS ARTIFICIALES EN FACHADAS.



PRODUCTOS RECOMENDADOS

Mortero
Técnico

Malla
Fibra Vidrio

Adhesivos mejorados

Sellador



MR-N

MAG-200

SPECIALFIX

MJUNT



COLOCACION DE PIEDRAS ARTIFICIALES EN FACHADAS.

La piedra artificial es un material moderno que nos proporciona un gran abanico de posibilidades estéticas pudiendo imitar a muchos tipos de piedra natural, además y gracias a su reducido peso evita la sobrecarga de las estructuras.

1ª SOPORTE DE HORMIGÓN Y LADRILLO CERÁMICO. (VER ANEXO SOPORTES MR-N Y MR-R

Hormigón: comprobar que haya fraguado correctamente (al menos 3 meses- Din 18560) y que no queden residuos de desencofrantes (en este caso realizar un lavado a presión) . Eliminar todos los residuos de pintura mediante cepillado . En caso de que haya grietas y/o fisuras , deben repararse con MR-N Y MR-R(morteros a base de cemento de bajo modulo elástico para la reparación de estructuras de hormigón. Rendimiento: aprox. 14 Kg./m² por cada cm. de grosor).

Ladrillos: comprobar que el mortero de colocación este completamente seco (al menos 21-28 días).

2ª REVOQUE DE MORTERO MAG-200

Aplicar una capa de mortero sobre el soporte dejando la mejor planimetría posible

MAG-200 es un enlucido o mortero monocapa a base de cemento gris o coloreado en masa y listo para mezclar con agua. Sirve como enfoscado interior y exterior protegido

3ª ARMAZÓN: MALLA DE FIBRA DE VIDRIO ANTICALINA COLOCADA CON MORTERO MAG-200

MAG-200 es un enlucido o mortero monocapa a base de cemento gris o coloreado en masa y listo para mezclar con agua. Sirve como enfoscado interior y exterior protegido

4ª REVOQUE DE MORTERO: 2ª CAPA: MAG-200

Realizar una segunda aplicación cubriendo por completo la malla de vidrio y utilizar una esponja o fratasadota para darle un acabado mas consistente y regular.

MAG-200 es un enlucido o mortero monocapa a base de cemento gris o coloreado en masa y listo para mezclar con agua. Sirve como enfoscado interior y exterior protegido

5ª ADHESIVO DEFORMABLE : SPECIALFIX

SPECIALFIX: Adhesivo de gran flexibilidad especial para la colocación de todo tipo de cerámica, vidrio y mármol en fachadas.

6ª PIEDRAARTIFICIAL.

7ª Rejuntado. MJUNT Gruesa

Para obtener el mismo efecto estético que el de los edificios antiguos, se aconseja realizar juntas de al menos 2-2.5 cm de ancho.La realización de juntas es obligatoria, Se debe emplear: MJUNT Gruesa.

MJUNT Gruesa.- Sellador monocomponente adecuado para rejuntado de cualquier tipo de material cerámico, mosaico vítreo, pavés, mármol y piedra natural, con juntas de anchura comprendida entre 15- y 60 mm.

8 TRATAMIENTO DE PROTECCIÓN HIDRÓFUGO. CIDEX 51T

El revestimiento podrá protegerse del efecto directo del agua, agentes conaminantes, musgos, moho, y depósitos salinos, sin alterar el aspecto estético y la transpiración. El tratamiento puede aplicarse bien con brocha- rodillo o pistola a presión sobre los soportes limpios y secos. Para una protección óptima debe repetirse la aplicación del hidrófugo cada 4 años aproximadamente.

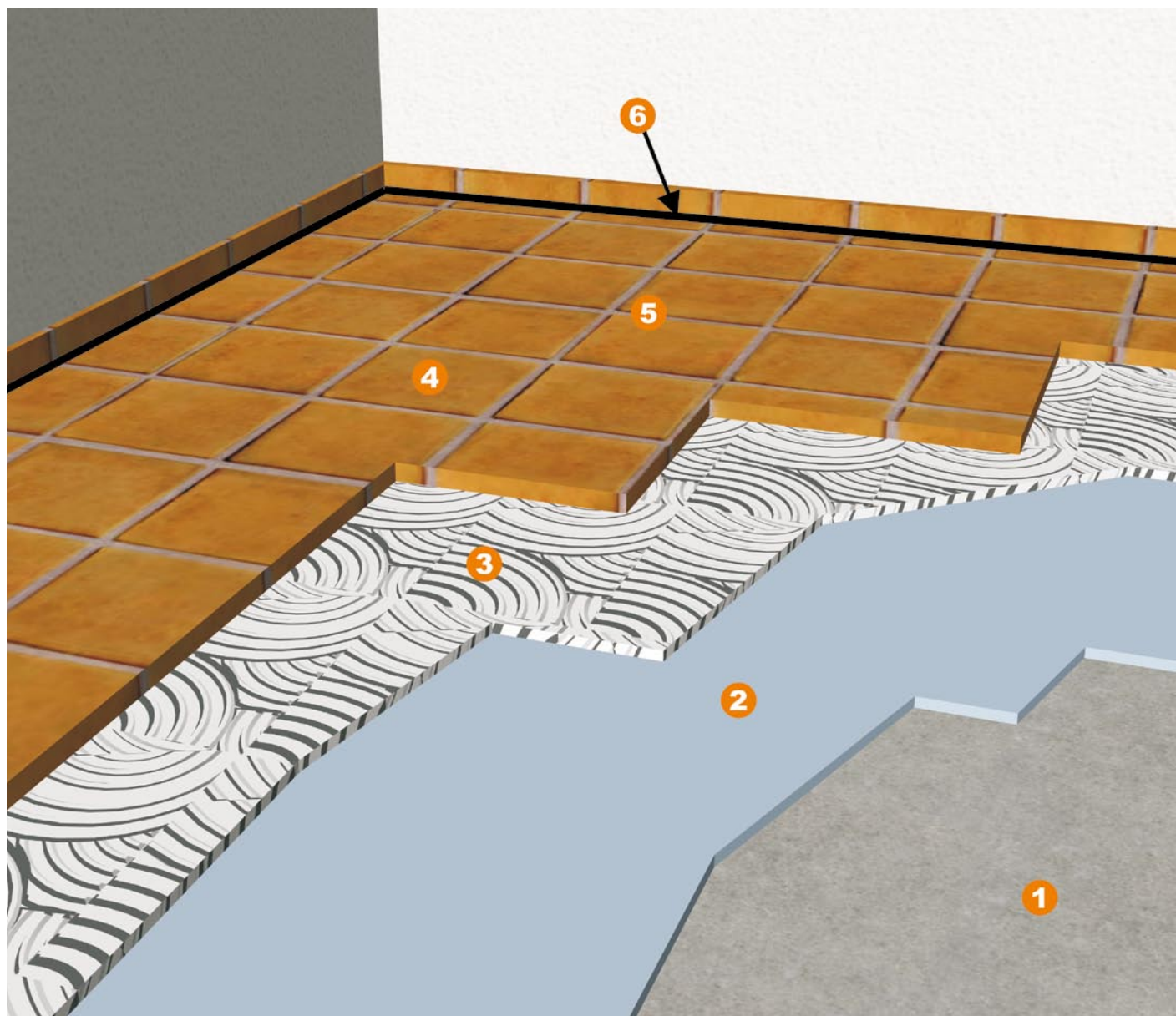
CIDEX 51T es un agente hidrofugante en vía acuosa, de base metilsiliconato de potasio, utilizada para el tratamiento de hidrofugación de materiales porosos utilizados en la construcción.

9 JUNTAS DE DILATACIÓN

Las juntas de dilatación son obligatorias, deben tener un mínimo de 5 mm. y realizarse en correspondencia de los forjados entre pisos y de toda la continuidad de la estructura . El área máxima de las juntas de dilatación /contrac. no debe superar paños de 16 metros .

Emplear Masilla MS-57 para las juntas para juntas estructurales y material silicónico para las juntas de dilatación.

COLOCACION EN SUELOS AUTONIVELANTES



PRODUCTOS RECOMENDADOS

Adhesivos mejorados

Sellador



GLOBALFIX



FLOORFIX



FINOFIX



925Y



MJUNT



COLOCACION EN SUELOS AUTONIVELANTES

1º SOPORTE:

Los soportes autonivelantes suelen ser principalmente a base de cemento o a base de anhidrita (sulfato de yeso anhidrico).

SOLERA AUTONIVELANTE DE CEMENTO

SOLERA AUTONIVELANTE DE ANHIDRITA: Debe realizarse OBLIGATORIAMENTE el lijado para eliminar la débil capa superficial. Según el tipo de adhesivo que se vaya a emplear será necesario la aplicación o no de una imprimación para preparar el soporte.

2º IMPRIMACION: AGMA-CH

Será necesaria una base de imprimación para preparar el soporte y dejarlo en óptimas condiciones para la recepción de cualquier tipo de mortero, adhesivos y revestimientos.

El **AGMA-CH** es un compuesto polimérico, en dispersión acuosa, de fácil aplicación y formulado para ser compatible entre los productos de base (paramentos) y acabados.

3. ADHESIVOS GLOBALFIX , FLOORFIX , 925Y

Sobre solera autonivelante de cemento, aplicaremos directamente **GLOBALFIX** o **FLOORFIX**.

SOLUCION 1 Adhesivos que necesitan capa de imprimación

Para la aplicación del adhesivo sobre solera autonivelante de anhidrita, deberemos de aplicar obligatoriamente una capa de imprimación (Paso 2 **AGMA-CH**) y posteriormente el adhesivo correspondiente.

CAPA DE IMPRIMACION + **GLOBALFIX** o **FLOORFIX**

-**GLOBALFIX**. Adhesivo para "todo" tipo de piezas cerámicas, porcelánico, mosaico.. etc

-**FLOORFIX**. Adhesivo semifluido especial pavimentos. Indicado para la colocación de piezas de baja absorción.

SOLUCION 2 Adhesivos que NO necesitan capa de imprimación

Por su formulación especial, existen adhesivos que podemos aplicar directamente sobre la solera autonivelante de anhidrita, sin necesidad de aplicación previa de ningún tipo de Imprimación. Recomendamos en este caso **925Y**

925Y es un adhesivo en polvo monocomponente blanco. Con tiempo abierto amplio y gran trabajabilidad. Indicado para la aplicación en interiores de: Azulejos cerámicos en bicción y monoccción, barro cocido, gres. Su especial formulación lo hace principalmente indicado para el pegado de piezas sobre soportes de YESO, ESCAYOLA. La incorporación de aditivos específicos evita la formación de Etringita (sal expansiva que se produce de reacciones secundarias) que impide la correcta unión entre adhesivo y soporte.

4º CERAMICA

5º Rejuntado

La realización de juntas es obligatoria, con un ancho mínimo de 2 mm para todos los formatos. Se debe emplear: **MJUNT** Universal y **MJUNT** Fina.

MJUNT Fina.- Sellador monocomponente adecuado para rejuntado de cualquier tipo de material cerámico, mosaico vítreo, pavés, mármol y piedra natural, con juntas de anchura comprendida entre 0 y 4 mm.

MJUNT Universal Sellador monocomponente adecuado para rejuntado de cualquier tipo de material cerámico, mosaico vítreo, pavés, mármol y piedra natural, con juntas de anchura comprendida entre 3 y 15 mm.

6º Juntas de Dilatación

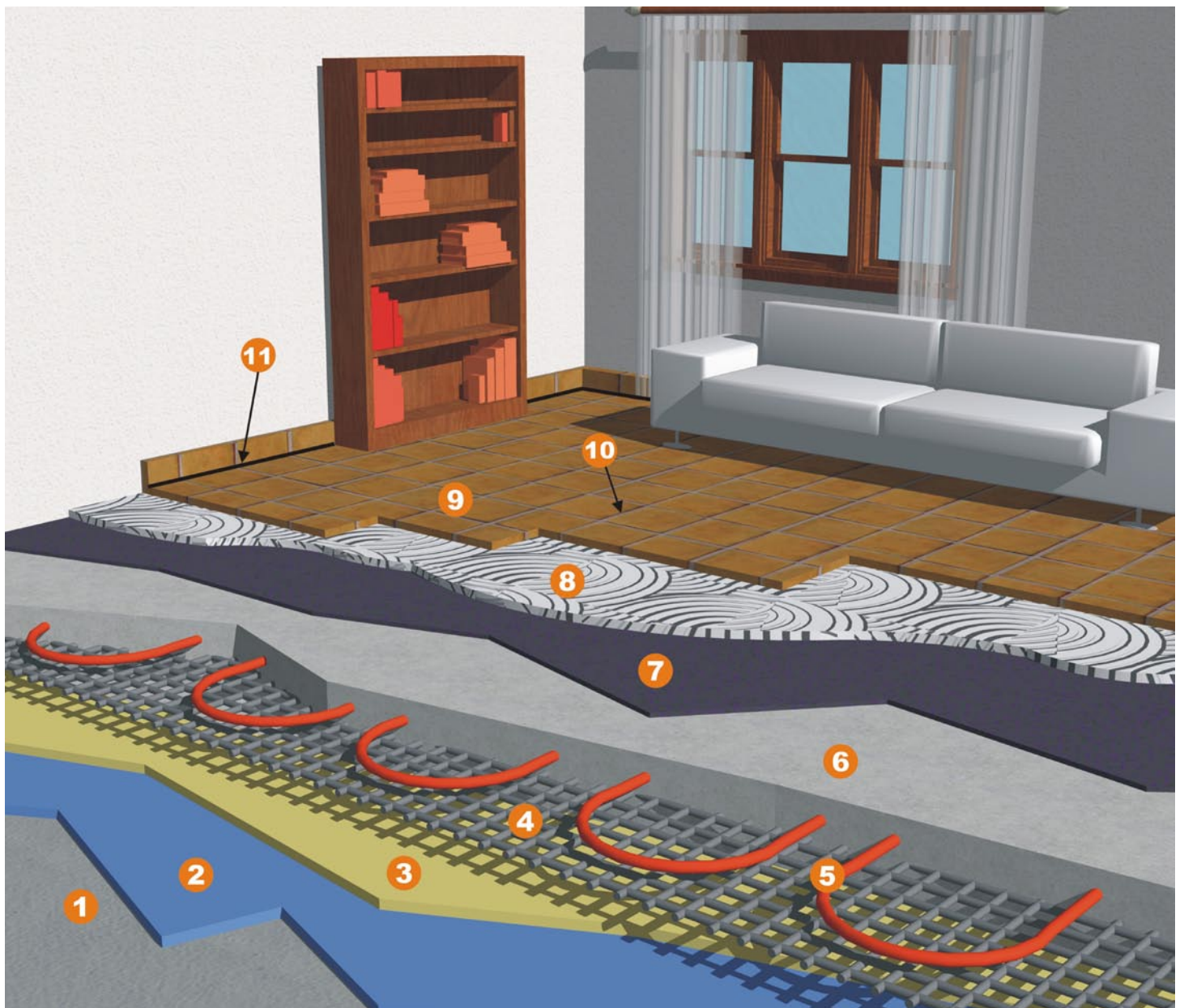
Las juntas de dilatación son obligatorias (CEN/TR EN 13548) deben tener un ancho mínimo de 5-6 mm. (exceptuando las juntas estructurales) y llegar a nivel del pavimento.

JUNTAS PERIMETRALES: deben realizarse en los puntos de empalme entre pavimento-pared, peldaños, sobre elevaciones de plano, columnas, etc., mediante la introducción de material comprimible ancho 7/8 mm. (Ej. poli estireno).

JUNTAS ESTRUCTURALES: Deben de realizarse en todas las interrupciones de estructura y entre empalme de solera existente y solera nueva.

JUNTAS DE FRACCIONAMIENTO. En las soleras autonivelantes a base de cemento, la superficie continua sin juntas de fraccionamiento no debe superar los 40 m².

COLOCACION EN SUELOS RADIANTES (CALEFACCION)



PRODUCTOS RECOMENDADOS

Malla
Fibra Vidrio

Adhesivos mejorados

Sellador



FLOORFIX



SUPERFIX



ULTRAFIX



MJUNT

COLOCACION EN SUELOS RADIANTES (CALEFACCION)

1º SOPORTE DE HORMIGON

2º CAPA DE AISLAMIENTO: CEMENT FOAM AISLITE

Se aplicara una capa fina de unos 4 mm de CEMENT FOAM AISLITE que proporcionará aislamiento al soporte de hormigón. CEMENT FOAM AISLITE Mortero monocomponente de altas prestaciones adecuado para el pegado de placas de polietileno y mallas de fibra de vidrio.

3º BARRERA CONTRA EL VAPOR. LÁMINA DE POLIETILENO.

4º MALLA DE ARMAZÓN GALVANIZADA CON ABERTURAS DE 5 X 5 CM. +- 2 MM. INTRODUCIDA A 1/3 DE GROSOR.

5º TUBERÍAS DE INSTALACIÓN DE LA CALEFACCIÓN.

6º SOLERA DE COLOCACIÓN.

La solera de colocación debe de cubrir totalmente las tuberías de la calefacción con un grosor mínimo de 3 cm.

7º ADITIVO PARA LA SOLERA DE COLOCACIÓN AGMA-CH

Aditivar la solera con AGMA-CH que fortalecerá la superficie de la misma y evitará posibles fisuraciones.

AGMA-CH Agente endurecedor y sellador de superficies antes de recibir acabados de capa fina/ gruesa. Mejora la adherencia entre hormigones lisos y morteros de todo tipo.

8º ADHESIVOS: FLOORFIX ULTRAFIX SUPERFIX

Para la correcta aplicación de piezas cerámicas en suelos radiantes, recomendamos el uso de adhesivos mejorados, clase C2 Flexibles.

-FLOORFIX. Adhesivo semifluido especial pavimentos. Indicado para la colocación de piezas de baja absorción.

-ULTRAFIX. Adhesivo de fraguado rápido. Destinado para la rápida puesta en servicio del pavimento.

Estos adhesivos son también validos para aplicar sobre solados ya existentes.

-SUPERFIX. Adhesivo deformable de altas prestaciones para grandes formatos. Y superposiciones de solados y alicatados ya existentes.

9º MATERIAL CERÁMICO O PIEDRA NATURAL.

10º REJUNTADO MJUNT Universal MJUNT Fina.

La realización de juntas es obligatoria, con un ancho mínimo de 3 mm para todos los formatos. Se debe emplear: MJUNT Universal o MJUNT Fina.

MJUNT Fina.- Sellador monocomponente adecuado para rejuntado de cualquier tipo de material cerámico, mosaico vítreo, pavés, mármol y piedra natural, con juntas de anchura comprendida entre 0 y 4 mm.

MJUNT Universal Sellador monocomponente adecuado para rejuntado de cualquier tipo de material cerámico, mosaico vítreo, pavés, mármol y piedra natural, con juntas de anchura comprendida entre 3 y 15 mm.

11º JUNTAS DE DILATACIÓN.

Las juntas de dilatación son obligatorias (CEN/TR EN 13548) deben tener un ancho mínimo de 5-6 mm. (exceptuando las juntas estructurales) y llegar a nivel del pavimento.

JUNTAS PERIMETRALES: deben realizarse en los puntos de empalme entre pavimento-pared, peldaños, sobre elevaciones de plano, columnas, etc., mediante la introducción de material comprimible ancho 7/8 mm. (Ej. poli estireno).

JUNTAS ESTRUCTURALES: Deben de realizarse en todas las interrupciones de estructura y entre empalme de solera existente y solera nueva.

JUNTAS DE FRACCIONAMIENTO. Generalmente deben de realizarse cada 5 metros lineales, obteniendo de esta manera recuadros de unos 25 m² aprox., en algunos casos las juntas se realizaran cada 3-4 metros lineales en función de la tensión prevista.

ANEXO 1. CONSEJOS DE ENCENDIDO DE LA CALEFACCIÓN.

Encender la calefacción una vez que el soporte este seco : Es preciso empezar con una temperatura de 10°C el primer día y aumentar 5 °C cada día hasta alcanzar la temperatura de funcionamiento (35-40 °C aprox..)

Mantener la temperatura de funcionamiento durante 4 días aprox.

El enfriamiento debe ser natural (no forzado mediante ventiladores); comprobar que no se hayan formado grietas y/o fisuras (en tal caso, deberán repararse con adhesivo de dos componentes epoxidico fluido de BCP).

Colocar pavimento y encender la calefacción una vez transcurridos 7 días. Es preciso empezar con una temperatura de 10 °C el primer día y aumentar 5 °C cada día hasta alcanzar la temperatura de funcionamiento (35-40°C aprox..).

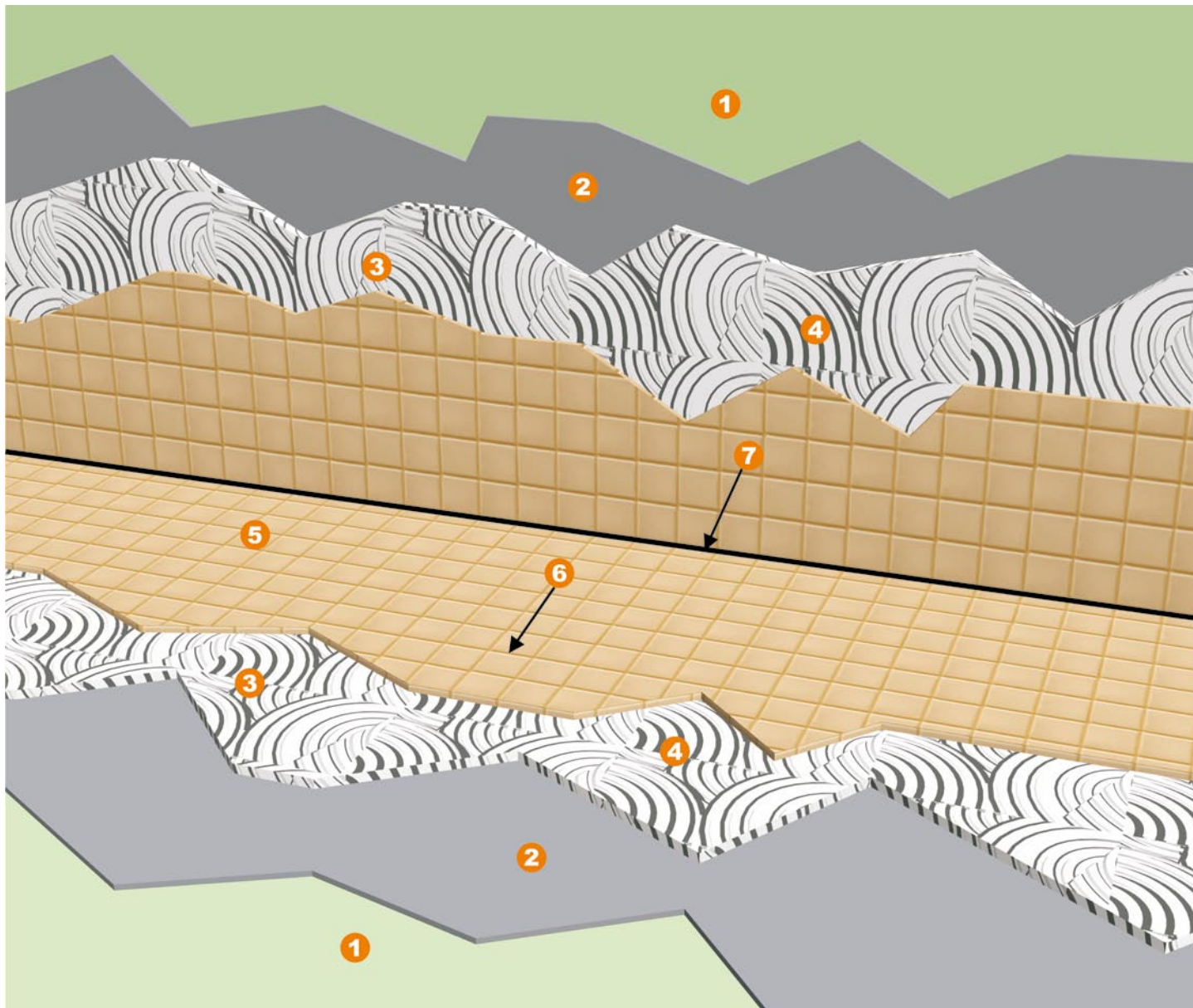
ANEXO 2. INFORMACION SOBRE LOS SOPORTES

TENSIONES DE LOS SOPORTES:

DEFORMACIONES CONCAVAS Y CONVEXAS: debidas a un fraguado del soporte incorrecto y/o a una disposición/proyecto incorrectos de las juntas perimetrales, de fraccionamiento y estructurales.

DILATACION TERMICA: Por ejemplo, un revestimiento cerámico sometido al efecto del calor generado por serpentines de calefacción puede llegar a soportar una oscilación térmica de 30 °C o superior. Teniendo en cuenta que el coeficiente de dilatación térmica lineal es,

COLOCACION SOBRE SOPORTES A BASE DE YESO



PRODUCTOS RECOMENDADOS

Adhesivos mejorados

Sellador



GLOBALFIX



MEGAFIX



FINOFIX



925Y



MJUNT



COLOCACION SOBRE SOPORTES A BASE DE YESO

La colocación de materiales cerámicos o piedra natural sobre soleras o revoques a base de yeso con adhesivos a base de cemento produce problemas ya que se produce una dilatación de todo el sistema de encolado provocado por reacciones químicas que terminará desprendiéndose del soporte. Para evitar dichos problemas hay que tratar este tipo de soportes previamente con imprimaciones o en su defecto utilizar adhesivos específicos resistentes a los sulfatos.

1º SOPORTE DE YESO/ CARTÓN YESO

2º IMPRIMACION: AGMA-CH

Será necesaria una base de imprimación para preparar el soporte y dejarlo en óptimas condiciones para la recepción de cualquier tipo de mortero, adhesivos y revestimientos.

El **AGMA-CH** es un compuesto polimérico, en dispersión acuosa, de fácil aplicación y formulado para ser compatible entre los productos de base (paramentos) y acabados.

3. ADHESIVOS. SOLUCION 1 GLOBALFIX MEGAFIX FINOFIX

SOLUCION 1 Adhesivos que necesitan capa de imprimación

Para la aplicación del adhesivo sobre soportes de yeso - cartón yeso, deberemos de aplicar obligatoriamente una capa de imprimación (Paso 2 **AGMA-CH**) y posteriormente el adhesivo correspondiente.

CAPA DE IMPRIMACION + **GLOBALFIX MEGAFIX FINOFIX**

-**GLOBALFIX**. Adhesivo para "todo" tipo de piezas cerámicas, porcelánico, mosaico.. etc

-**MEGAFIX**. Adhesivo especial idóneo para el pegado de gres porcelánico.

-**FINOFIX**: Adhesivo flexible de capa fina especialmente indicado para el pegado de mosaico vítreo en piscinas y fachadas. Gran rendimiento

4. ADHESIVOS SOLUCION 2 925Y

SOLUCION 2 Adhesivos que NO necesitan capa de imprimación

Por su formulación especial, existen adhesivos que podemos aplicar directamente sobre soportes de yeso - cartón yeso, sin necesidad de aplicación previa de ningún tipo de Imprimación. Recomendamos en este caso **925Y**

925Y es un adhesivo en polvo monocomponente blanco. Con tiempo abierto amplio y gran trabajabilidad. Indicado para la aplicación en interiores de: Azulejos cerámicos en bicocción y monococción, barro cocido, gres. Su especial formulación lo hace principalmente indicado para el pegado de piezas sobre soportes de YESO, ESCAYOLA. La incorporación de aditivos específicos evita la formación de Etringita (sal expansiva que se produce de reacciones secundarias) que impide la correcta unión entre adhesivo y soporte.

5º MATERIAL CERAMICO

6º REJUNTADO MJUNT Universal o MJUNT Fina

La realización de juntas es obligatoria, con un ancho mínimo de 2 mm para todos los formatos. Se debe emplear: **MJUNT Universal** o **MJUNT Fina**

MJUNT Fina.- Sellador monocomponente adecuado para rejuntado de cualquier tipo de material cerámico, mosaico vítreo, pavés, mármol y piedra natural, con juntas de anchura comprendida entre 0 y 4 mm.

MJUNT Universal Sellador monocomponente adecuado para rejuntado de cualquier tipo de material cerámico, mosaico vítreo, pavés, mármol y piedra natural, con juntas de anchura comprendida entre 3 y 15 mm.

7º JUNTAS PERIMETRALES.

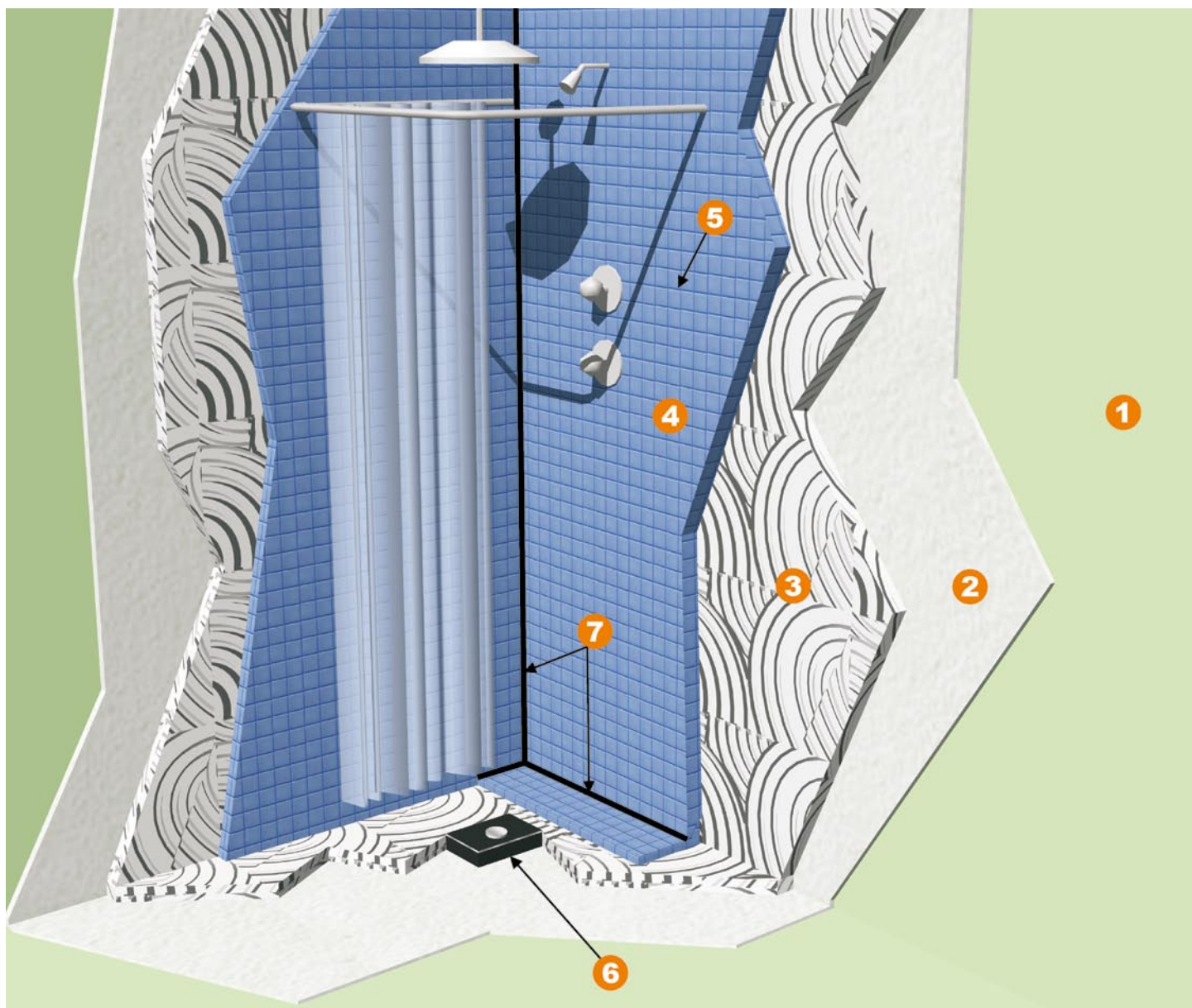
Las juntas de dilatación son obligatorias (CEN/TR EN 13548) deben tener un ancho mínimo de 5-6 mm. (exceptuando las juntas estructurales) y llegar a nivel del pavimento.

JUNTAS PERIMETRALES: deben realizarse en los puntos de empalme entre pavimento-pared, peldaños, sobre elevaciones de plano, columnas, etc., mediante la introducción de material comprimible ancho 7/8 mm. (Ej. poli estireno). También deben de realizarse en puntos de empalme de sanitarios, platos de ducha, lavabos, etc,

JUNTAS ESTRUCTURALES: Deben de realizarse en todas las interrupciones de estructura o a la altura de las vigas portantes.

JUNTAS DE FRACCIONAMIENTO. Generalmente deben de realizarse cada 5 metros lineales, obteniendo de esta manera recuadros de unos 25 m² aprox., en algunos casos las juntas se realizaran cada 3-4 metros lineales en función de la tensión prevista.

COLOCACION EN BAÑOS Y DUCHAS.



PRODUCTOS RECOMENDADOS

Mortero
Técnico

Adhesivos mejorados

Sellador



M-NOWA



GLOBALFIX



MEGAFIX



SUPERFIX



FINOFIX



MJUNT

COLOCACION EN BAÑOS Y DUCHAS.

En la actualidad y dada la velocidad de ejecución en la realización de baños, duchas e instalaciones deportivas tanto en obra privada como pública se utilizan cada vez mas materiales prefabricados de yeso, cartón yeso y madera para los soportes. Como consecuencia es imprescindible utilizar materiales específicos que protejan dichos soportes puesto que son muy sensibles a dilataciones o deformaciones provocadas por el agua o la humedad.

1º SOPORTE DE YESO CARTÓN YESO O CEMENTO.

2º IMPERMEABILIZACIÓN DEL SOPORTE: M-NOWA

Aplicar M-NOWA con la llana lisa una capa continua de 2 mm. de grosor, en dos aplicaciones cruzadas.

M-NOWA. Mortero flexible indicado para la impermeabilización de terrazas, piscinas, huecos de ascensores, plantas bajas, sótanos, garajes y depósitos.

3º CAPA DE ADHESIVOS: GLOBALFIX MEGAFIX SUPERFIX FINOFIX

Para la correcta aplicación de piezas cerámicas en baños y duchas, recomendamos el uso de adhesivos mejorados, clase C2 Flexibles

-GLOBALFIX. Adhesivo para "todo" tipo de piezas cerámicas, porcelánico, mosaico.. etc

-MEGAFIX. Adhesivo especial idóneo para el pegado de gres porcelánico.

-SUPERFIX. Adhesivo deformable de altas prestaciones para grandes formatos. Y superposiciones de solados y alicatados ya existentes.

-FINOFIX: Adhesivo flexible de capa fina especialmente indicado para el pegado de mosaico vítreo en piscinas y fachadas. Gran rendimiento

4º MATERIAL CERÁMICO / MOSAICO VITREO

5º REJUNTADO MJUNT Universal o MJUNT Fina

La realización de juntas es obligatoria, con un ancho mínimo de 2 mm para todos los formatos. Se debe emplear: MJUNT Universal o MJUNT Fina

MJUNT Fina.- Sellador monocomponente adecuado para rejuntado de cualquier tipo de material cerámico, mosaico vítreo, pavés, mármol y piedra natural, con juntas de anchura comprendida entre 0 y 4 mm.

MJUNT Universal Sellador monocomponente adecuado para rejuntado de cualquier tipo de material cerámico, mosaico vítreo, pavés, mármol y piedra natural, con juntas de anchura comprendida entre 3 y 15 mm.

6º TIRAS IMPERMEABILIZANTES

7º JUNTAS DILATACIÓN

Las juntas de dilatación son obligatorias, deben tener un ancho mínimo de 5 mm. y deben realizarse en puntos de empalme entre pavimentos-pared, pavimentos-sanitarios, y pavimentos-plato de ducha .

Emplear Masilla MS-57 para este tipo de juntas.